

一周市场动态

2020 年第 22 期
(6 月 13 日—6 月 19 日)

本周提要

- **多国宽松政策再加码 机构看好全球经济复苏。**近期，在疫情或会卷土重来的担忧之下，全球金融市场波动剧烈。多国正同步推出系列支持政策。业内对全球经济展望乐观，预计四季度全球经济将迎来 V 型复苏。
- **5 月份经济运行延续复苏态势。**6 月 15 日，国家统计局发布的数据显示，5 月份，我国复工复产、复商复市扎实推进，经济运行延续复苏态势。但是，境外疫情和世界经济形势更趋严峻复杂，国内经济稳定运行仍面临较多风险挑战。
- **货币政策还将保持流动性合理充裕。**6 月 18 日，在第 12 届陆家嘴论坛上，中国人民银行行长易纲表示，展望下半年，货币政策还将保持流动性合理充裕，预计带动全年人民币贷款新增近 20 万亿元，社会融资规模增量将超过 30 万亿元。
- **UNCTAD 预计 2020 年全球 FDI 流量将下降近 40%。**联合国贸易和发展会议(UNCTAD)6 月 16 日最新发布《2020 年世界投资报告》预计，2020 年全球外国直接投资(FDI)流量将在 2019 年 1.54 万亿美元的基础上下降近 40%。

一、全球宏观

- ✓ **多国宽松政策再加码 机构看好全球经济复苏。**近期，在疫情或会卷土重来的担忧之下，全球金融市场波动剧烈。美国、日本等多国家正同步推出系列支持政策。对此，业内对全球经济展望乐观，预计四季度全球经济将迎来V型复苏。6月15日，美联储宣布其政策工具二级市场公司信贷融资便利（SMCCF）将开始购买企业债券组合，为市场提供流动性支持。另外，美国新一轮大规模财政刺激政策也在酝酿中。日本央行16日宣布维持利率不变，承诺将继续购买交易所交易基金（ETF），并将提供充足的日元、外汇基金拨备。欧盟提议设立一项规模7500亿欧元的经济恢复计划，包括5000亿欧元援款和2500亿欧元贷款。
- ✓ **受疫情重创 英国经济经历“至暗时刻”** 6月14日，英国国家统计局最新发布的数据显示，英国4月份国内生产总值环比下滑20.4%，为1997年有月度记录以来最大跌幅。分析人士认为，随着英国政府逐步解除为应对新冠疫情采取的封锁措施，4月份应是英国经济跌到谷底的“至暗时刻”，今后将缓慢复苏。经济合作与发展组织（经合组织）日前预计，在不暴发第二波疫情的情况下，英国经济2020年会下滑11.5%，将成为发达经济体中受疫情影响最严重的经济体。

二、中国宏观

- ✓ **5月份经济运行延续复苏态势。**6月15日，国家统计局发布的数据显示，5月份，我国复工复产、复商复市扎实推进，经济运行延续复苏态势。生产方面，5月份，全国规模以上工业增加值同比增长4.4%，环比加快0.5个百分点。5月份，全国服务业生产指数同比增长1%。需求方面，5月份，社会消费品零售总额同比下降2.8%，降幅比4月份收窄4.7个百分点。就业方面，5月份，全国城镇调查失业率为5.9%，比4月份下降0.1个百分点。有关专家提醒，境外疫情和世界经济形势更趋严峻复杂，国内经济稳定运行仍面临较多风险挑战。
- ✓ **国常议部署引导金融机构进一步向企业合理让利助力稳住经济基本盘。**6月17日，国务院总理李克强主持召开国务院常务会议，部署引导金融机构进一步向企业合理让利，要求加快降费政策落

地见效，为市场主体减负。具体包括：一是抓住合理让利这个关键，保市场主体，稳住经济基本盘。推动金融系统全年向各类企业合理让利 1.5 万亿元。二是综合运用降准、再贷款等工具，保持市场流动性合理充裕。三是遵循市场规律，完善资金直达企业的政策工具和相关机制。防止资金跑偏和“空转”，防范金融风险。四是增强金融服务中小微企业能力和动力。

三、金融市场

- ✓ **货币政策还将保持流动性合理充裕。**6月18日，在第12届陆家嘴论坛上，中国人民银行行长易纲表示，展望下半年，货币政策还将保持流动性合理充裕，预计带动全年人民币贷款新增近20万亿元，社会融资规模增量将超过30万亿元。上半年，人民银行按照稳健的货币政策要更加灵活适度的要求，扩大总量供给，引导市场利率持续下行，着力缓解融资难、融资贵问题。
- ✓ **创业板注册制改革重磅落地。**证监会12日发布了《创业板首次公开发行股票注册管理办法（试行）》等一系列创业板改革并试点注册制的相关制度规则。6月15日起，深交所将开始受理创业板在审企业的首次公开发行股票、再融资、并购重组申请。
- ✓ **中国太保发行GDR。**伦敦时间6月17日，中国太保沪伦通全球存托凭证(GDR)于伦敦证券交易所沪伦通板块正式挂牌交易。由此，中国太保成为国内首家发行GDR的保险机构，也成为第一家在上海、香港、伦敦三地上市的中国保险企业。
- ✓ **银保监会就单户对公、批量个人不良贷款转让试点征求意见。**多年来个人类不良贷款ABS渠道等方式化解规模有限，而个人不良贷款规模体量又相当大，政策迫切需要适当放开。《意见稿》明确将进行单户对公不良贷款和批量个人不良贷款转让试点。此次参与试点的银行包括6大行和12家股份行，试点参与不良资产收购的机构包括4家金融资产管理公司、符合条件的地方资产管理公司和5家金融资产投资公司。

四、机构动态

- ✓ **证监会就修订《证券公司股权管理规定》及其实施规定对外公开征求意见。**主要修订内容：一是修改主要股东定义。二是适当降

低证券公司主要股东资质要求。三是调整证券公司股权相关审批事项。四是进一步明确有关监管要求。包括禁止证券公司股权相关的“对赌协议”；明确控股股东变更为持股100%的股东的备案程序；明确单个非金融企业实际控制证券公司股权比例不得超过50%的豁免情形等。五是落实简政放权，进一步精简申报材料。

- ✓ **结构性存款面临严监管，银行负债端有望改善。**近日，北京银保监局发布《关于结构性存款业务风险提示的通知》。对结构性存款业务从四方面进行规范约束：严控业务总量及增速、确保产品设计审慎合规、加强资金来源甄别、切实规范宣传销售行为。
- ✓ **银保监会发布《关于进一步明确农业保险业务经营条件的通知》，推进行业高质量发展。**《通知》明确农险业务经营条件，提高业务经营标准，完善退出机制，深化供给侧改革。《通知》要求，总公司经营农险需满足上一年度末及最近两个季度末综合偿付能力充足率不低于180%，专业性农业保险公司不低于150%。
- ✓ **人民银行向连通公司核发银行卡清算业务许可证。**连通公司是美国运通（American Express）在我国境内发起设立的合资公司，获得许可后，可在我国境内拓展成员机构、授权发行和受理“美国运通”品牌的银行卡。
- ✓ **摩根大通期货成为我国首家外资全资控股期货公司。**证监会18日宣布，为进一步扩大期货市场对外开放，日前依法核准摩根大通期货为我国首家外资全资控股期货公司。下一步，证监会将继续深化期货市场对外开放，引入符合条件的期货经营机构外资股东，以促进期货经营机构健康稳定发展。

五、股权投资

- ✓ **UNCTAD 预计，2020 年全球 FDI 流量将下降近 40%。**联合国贸易和发展会议（UNCTAD）6月16日最新发布《2020年世界投资报告》预计，2020年全球外国直接投资（FDI）流量将在2019年1.54万亿美元的基础上下降近40%，这将使全球FDI自2005年以来首次低于1万亿美元，预计2021年全球FDI进一步减少5%至10%，并在2022年开始出现复苏。该报告还提出，新冠疫情加剧了国际生产体系面临的挑战，未来十年将是国际生产体系转型的十年。

- ✓ **互联网、生物技术和半导体及电子设备等成为上半年投资并购关注行业。**清科私募通统计，截至6月19日，投资、上市和并购共99起事件，涉及总金额500.29亿元人民币。从交易事件地域分布看，主要分布在北京市、上海市和江苏省，占比分别为20.2%，19.2%和14.1%。从投资事件的行业分布看，前五名依次为：互联网、IT、生物技术/医疗健康、化工原料及加工、半导体及电子设备。
- ✓ **今年前5个月外资通过并购对中国的投资总额达90亿美元。**根据权威机构最新报告显示，1-5月，中国企业海外并购交易数量每月近30宗。交易数量同比减少了71%，交易金额减少了88%。中国企业于亚洲的并购交易额下降了65%，于欧洲交易额下降了93%，于北美并购交易额则降幅达89%。但前五个月，外资对中国的并购总额达到90亿美元，是十年来首次超过中国对外并购活动的数量和金额，欧美跨国公司是当中的主要推动力。
- ✓ **国家电网发布“数字新基建”十大重点建设任务。**6月15日，国家电网有限公司在京举行“数字新基建”重点建设任务发布会暨云签约仪式，面向社会各界发布“数字新基建”十大重点建设任务，并与华为、阿里、腾讯、百度等合作伙伴签署战略合作协议。十大重点建设任务包括电网数字化平台、能源大数据中心等项目，2020年总体投资约247亿元，预计拉动社会投资约1000亿元。
- ✓ **壁仞科技完成A轮融资，创国内同行业A轮融资最高纪录。**通用智能芯片设计公司壁仞科技，近日宣布完成总额11亿元人民币的A轮融资，创下近年来国内同行业A轮融资最高纪录。本轮融资由启明创投、IDG资本及华登国际中国基金领投，格力创投、松禾资本、云晖资本、国开装备基金等知名投资机构和产业方联合参投。据悉，募集资金将用于加速技术产品研发和市场拓展。

六、高频数据

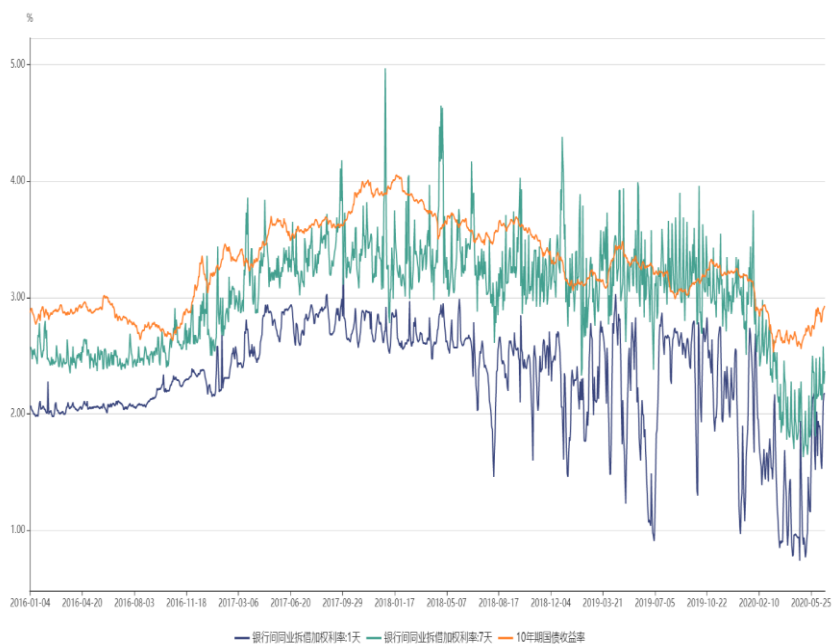
表1: 汇率变化(截止6月19日)

汇率	现价	比上周	比年初
美元兑人民币	7.086	0.27%	1.49%
欧元兑人民币	7.987	-0.61%	1.57%
澳元兑人民币	4.898	-0.80%	-0.54%
港币兑人民币	0.915	0.33%	2.04%
英镑兑人民币	8.938	-0.86%	-4.00%

表2: 全球核心股票指数(截止6月19日)

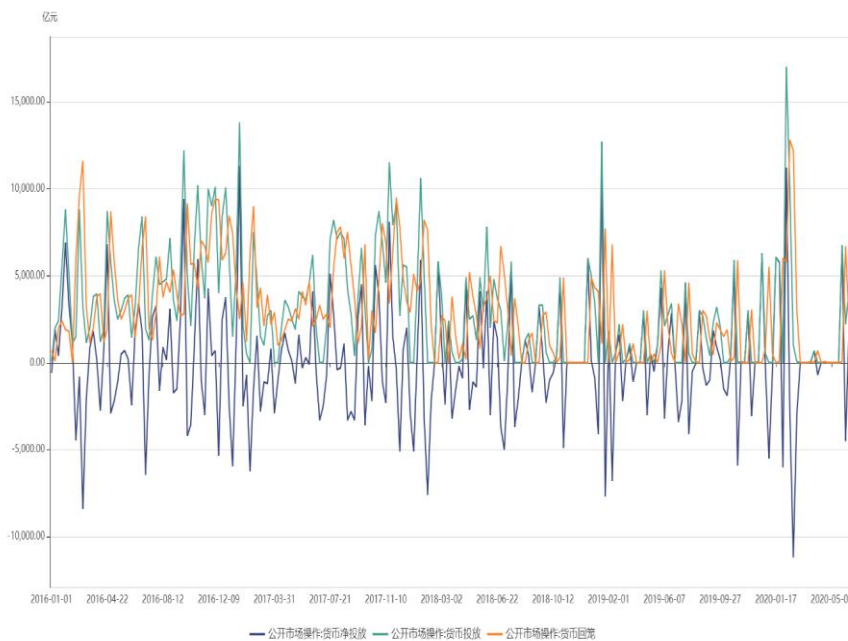
股指名称	本周收盘	涨跌幅	年初至今
上证	2967.63	0.96%	-2.70%
深证	11668.13	1.51%	11.86%
沪深300	4098.71	1.34%	0.05%
香港恒生	24643.89	0.73%	-12.58%
标普500	3097.74	-0.56%	-4.12%
纳斯达克	9946.12	0.03%	10.85%

图 1: 人民币利率



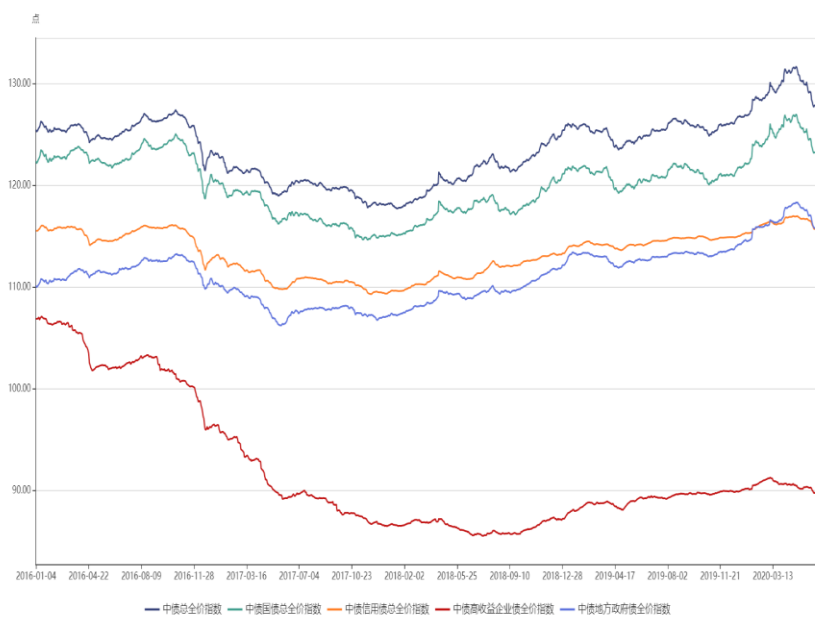
资料来源: Wind。

图 2: 人民币流动性



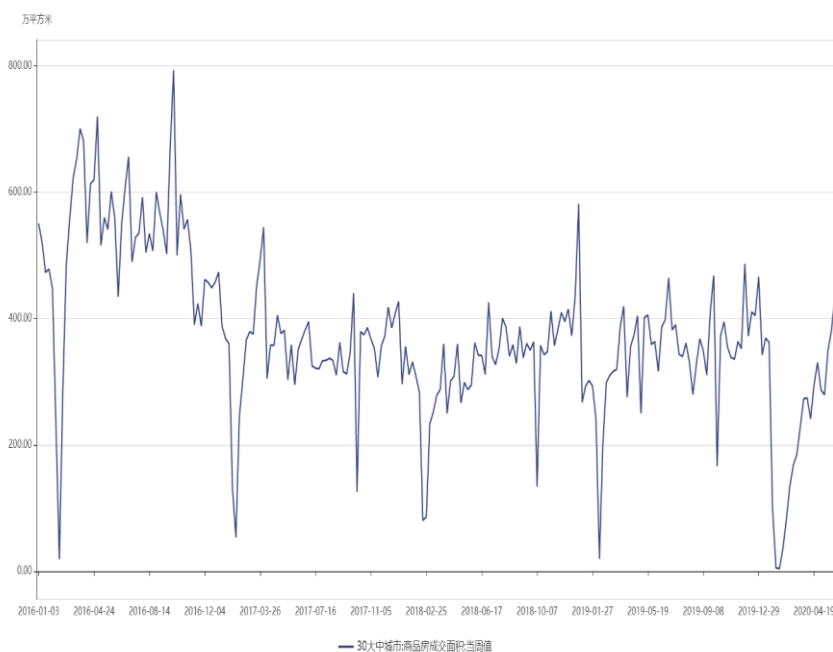
资料来源: Wind。

图 3: 国内债市



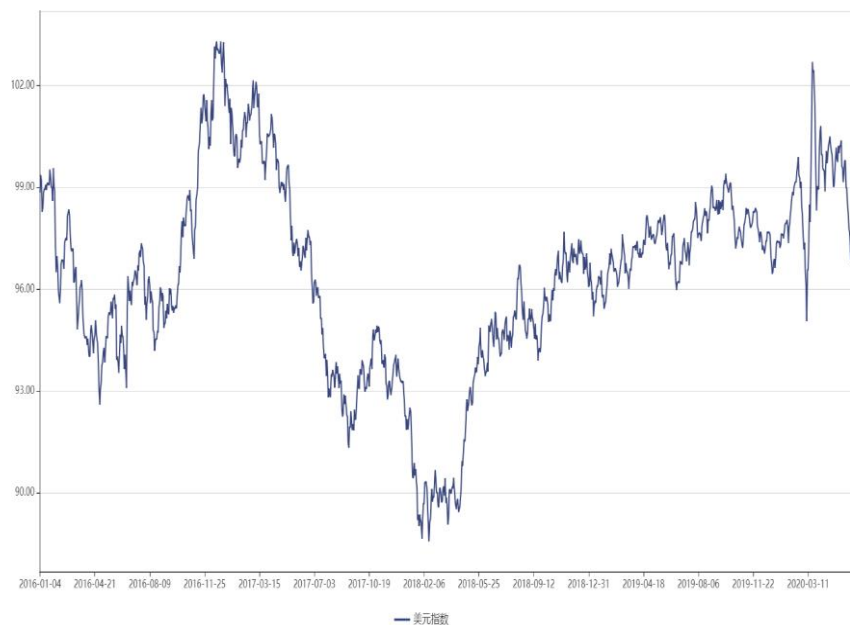
资料来源: Wind。

图 4: 30 城商品房成交面积



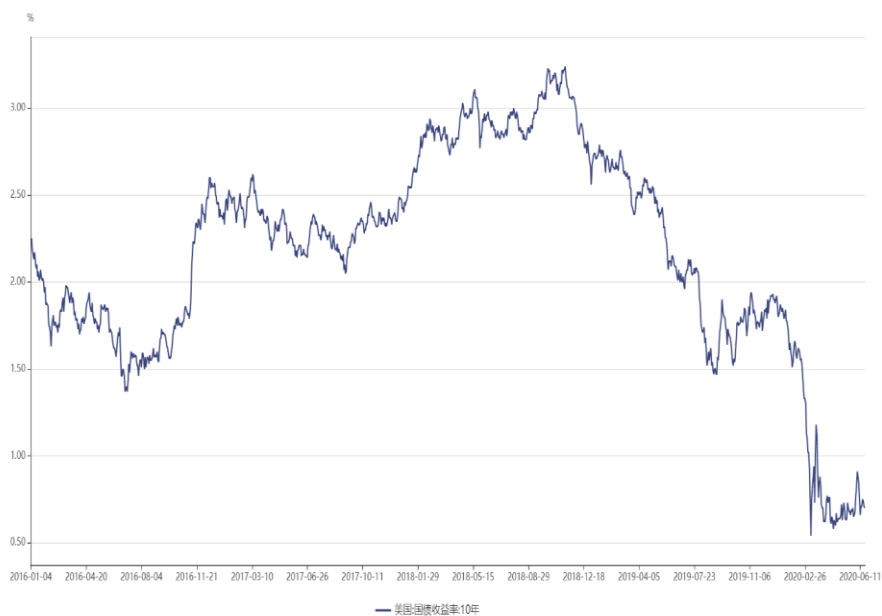
资料来源: Wind。

图 5: 美元指数



资料来源: Wind。

图 6: 美国债收益率曲线



资料来源: Wind。

(本期编辑: 朱培)

免责声明

本报告中的资料、意见、预测均反映报告初次公开发布时的判断，可能会随时调整。报告中的信息或所表达的意见不构成任何投资、法律、会计或税务方面的最终操作建议，本公司不就报告中的内容对最终操作建议做出任何担保。在任何情况下，本报告中的信息或所表达的建议并不构成对任何投资人的投资建议，中国建银投资有限责任公司不对投资者的投资操作而产生的盈亏承担责任。本报告的版权归中国建银投资有限责任公司所有，任何机构和个人未经书面许可不得以任何形式翻版，复制，刊登，发表，篡改或者引用。