

## 一周市场动态

2020 年第 38 期

(10 月 10 日—10 月 16 日)

### 本周提要

- **IMF 预计今年全球经济萎缩 4.4%**。10 月 13 日，国际货币基金组织（IMF）发布《世界经济展望报告》，预计 2020 年全球经济将萎缩 4.4%；中国经济将增长 1.9%，是全球唯一实现正增长的主要经济体。
- **中国前三季度经济增长由负转正**。10 月 19 日，国家统计局公布的数据显示，前三季度，国内统筹疫情防控和经济社会发展，有力地推动生产生活秩序恢复，前三季度经济同比增长 0.7%，增速由负转正，国民经济延续稳定恢复态势。
- **央行建立非银行支付机构行业保障基金，构建备付金风险缓冲**。10 月 13 日，央行就《非银行支付机构行业保障基金管理办法（征求意见稿）》公开征求意见，拟设立非银支付机构行业保障基金。
- **国内首家中外合资理财公司正式成立**。近日，国内首家中外合资理财公司—汇华理财有限公司在上海举行揭牌仪式，这是由中国银行全资子公司中银理财有限责任公司与法国的东方汇理资产管理公司合作筹建的。
- **鹏华基金子公司 25 只产品全线暴雷**。10 月 16 日，有投资者在社交媒体上爆料称，由鹏华基金子公司鹏华资产作为管理人、工商银行代售的“鹏华聚鑫 1 号-25 号资管计划产品”已全线违约，总规模超 40 亿。

## 一、全球宏观

- ✓ **IMF 预计今年全球经济萎缩 4.4%**。10月13日，国际货币基金组织（IMF）发布《世界经济展望报告》，预计2020年全球经济将萎缩4.4%；中国经济将增长1.9%，是全球唯一实现正增长的主要经济体。报告说，随着经济逐步重启，全球经济正走出低谷。中国作为重要贡献者，帮助全球贸易自6月份起复苏。2021年全球经济虽有望增长5.2%，但与6月份预测相比下调了0.2个百分点。具体来看，今年发达经济体经济将萎缩5.8%，新兴市场和发展中经济体经济将萎缩3.3%。其中，美国经济将萎缩4.3%，欧元区经济将萎缩8.3%，日本经济将萎缩5.3%，均较6月份有所上调。印度经济将萎缩10.3%，较6月份下调了5.8个百分点。
- ✓ **美国 2020 财年财政赤字达 3 万亿美元**。10月16日，美国财政部发布的数据显示，受大幅增加财政支出应对新冠疫情影响，在截至9月30日的2020财年美国财政赤字达到创纪录的3.13万亿美元，远高于上一财年的9844亿美元。此财政赤字占美国国内生产总值（GDP）的比重上升至15.2%，创1945年以来新高。
- ✓ **英国失业率升至 4.5%**。10月13日，英国国家统计局公布的数据显示，在截至8月份的三个月中，英国失业率升至4.5%，比去年同期高0.6个百分点，比5月至7月高0.4个百分点。分析人士认为，随着更严格措施的实施，英国就业市场必将面临更严峻挑战。

## 二、中国宏观

- ✓ **前三季度经济增长由负转正**。10月19日，国家统计局公布的数据显示，前三季度，国内统筹疫情防控和经济社会发展，有力地推动生产生活秩序恢复，前三季度经济增速由负转正，国民经济延续稳定恢复态势。初步核算，前三季度国内生产总值722786亿元，按可比价格计算，同比增长0.7%。分季度看，一季度同比下降6.8%，二季度增长3.2%，三季度增长4.9%。分产业看，第一产业增加值48123亿元，同比增长2.3%；第二产业增加值274267亿元，增长0.9%；第三产业增加值400397亿元，增长0.4%。从环比看，三季度国内生产总值增长2.7%。
- ✓ **9 月份 CPI、PPI 环比涨幅继续回落**。10月15日，国家统计局官

网发布的数据显示：9月份，各地市场供需状况总体稳定，CPI 环比上涨 0.2%，涨幅比上月回落 0.2 个百分点。从同比看，CPI 上涨 1.7%，涨幅比上月回落 0.7 个百分点。CPI 环比与同比涨幅均继续回落。9 月份，国内工业品价格环比涨幅继续回落，同比降幅略有扩大。从环比看，PPI 上涨 0.1%，涨幅比上月回落 0.2 个百分点。从同比看，PPI 下降 2.1%，降幅比上月扩大 0.1 个百分点。PPI。

- ✓ **1-9 月我国对外投资合作稳步推进。**10 月 16 日，商务部发布的数据显示，1-9 月，我国对外非金融类直接投资 5515.1 亿元人民币，同比下降 0.6%，降幅有所收窄。对外承包工程新签合同额 10504.3 亿元人民币，同比增长 4.5%；完成营业额 6381.3 亿元人民币，同比下降 8.8%。对外劳务合作派出各类劳务人员 20.8 万人。对外投资主要呈现以下特点：一是对“一带一路”沿线国家投资合作稳步推进；二是地方企业对外投资增长较快；三是部分领域对外投资增长明显；四是对外承包工程新签大项目较多；五是部分行业对外承包工程走势良好。
- ✓ **9 月末社会融资规模存量同比增长 13.5%。**10 月 14 日，人民银行发布金融统计数据显示，9 月末社会融资规模存量为 280.07 万亿元，同比增长 13.5%。其中，对实体经济发放的人民币贷款余额为 168.26 万亿元，同比增长 13.2%；对实体经济发放的外币贷款折合人民币余额为 2.35 万亿元，同比增长 7.7%。另外，委托贷款余额和信托贷款余额同比分别下降 5.1%、8.5%，未贴现的银行承兑汇票余额、政府债券余额和非金融企业境内股票融资余额同比分别增长 20.6%、20.2%和 10%。前三季度，社会融资规模增量累计为 29.62 万亿元，比上年同期多 9.01 万亿元。

### 三、金融市场

- ✓ **央行建立非银行支付机构行业保障基金，构建备付金风险缓冲。**10 月 13 日，央行就《非银行支付机构行业保障基金管理办法（征求意见稿）》公开征求意见，拟设立非银支付机构行业保障基金。在基金的筹集和管理方面，1. 基金来源主要为清算保证金利息按比例划入基金，计提比例按照支付机构分类评级结果确定，区间为 9.5%至 12%，通过实行差别计提比率的方式引导支付机构依法合规开展支付业务。2. 规定当基金规模达到上限或支付

建投研究院 2020年10月20日

市场遭受重大突发市场风险或者不可抗力时，暂停计提清算保证金利息划入基金。3. 明确基金管理人各类职责及基金独立核算要求。4. 指出基金运用原则及运用形式。5. 明确基金管理费用可以按必要性原则从基金中据实列支，严格规定每年费用上限为基金日均余额的 2%。

- ✓ **央行就商业银行法修改建议稿公开征求意见。**10月16日，央行网站发布《中华人民共和国商业银行法（修改建议稿）》，并向社会公开征求意见。现行《商业银行法》于1995年施行，2003年、2015年两次修订，共九章95条。《修改建议稿》共十一章127条，其中整合后新设或充实了四个章节，分别涵盖公司治理、资本与风险管理、客户权益保护、风险处置与市场退出。
- ✓ **9月末广义货币同比增长10.9%，前三季度人民币贷款增加16.26万亿元。**10月14日，人民银行发布金融统计数据显示，9月末，广义货币(M2)同比增长10.9%，前三季度，人民币贷款增加16.26万亿元，同比多增2.63万亿元。前三季度，人民币存款增加18.15万亿元，同比多增4.93万亿元。
- ✓ **鹏华基金子公司25只产品全线暴雷。**10月16日，有投资者在社交媒体上爆料称，由鹏华基金子公司鹏华资产作为管理人、工商银行代售的“鹏华聚鑫1号-25号资管计划产品”已全线违约，总规模超40亿。10月16日晚间，鹏华资产发布公告表示，鹏华资产在妥善处置聚鑫产品方面已做出巨大努力，目前聚鑫产品的兑付工作正顺利推进，并已基本完成，投资者利益已得到最大程度的保护。

#### 四、机构动态

- ✓ **国内首家中外合资理财公司正式成立。**近日，国内首家中外合资理财公司-汇华理财有限公司在上海举行揭牌仪式，这是由中国银行全资子公司中银理财有限责任公司与法国的东方汇理资产管理公司合作筹建的，将主要从事发行公募理财产品、发行私募理财产品、理财顾问和咨询等资产管理相关业务。
- ✓ **中信证券公募化改造领先同业。**近期中信证券第六只大集合产品-中信证券稳健回报集合资产管理计划已成功完成公募化改造，中信证券资管是目前全市场大集合公募化改造速度最快的券商资

管之一，此前五只公募化大集合产品总规模已超过 400 亿元。

- ✓ **广州期货交易所筹备组正式成立。**近日，中国证监会正式宣布广州期货交易所筹备组成立，开始广州期货交易所的筹建工作。目前我国四家期货交易所分别为郑州商品交易所、上海期货交易所、大连商品交易所和中国金融期货交易所。广州期货交易所的筹建将助力粤港澳大湾区经济发展，探索有关绿色金融等创新型期货交易所，有望促进期货品种与机制的创新。
- ✓ **国联证券拟收购中海基金 25%股权。**近日，国联证券董事会会议审议通过《关于收购中海基金 25%股权的议案》，拟收购中海基金 25%股权，收购价格为人民币 11,500 万元。若完成收购，国联证券将直接持有中海基金 58.4%股权，并获得公募基金牌照，有望与现有私募业务协同互补，形成公司重要的业务增长点。

## 五、股权投资

- ✓ **创世伙伴资本 CCV 宣布其新一期美元基金超额募集完成，规模超过 3 亿美元。**该基金将继续专注中国产业互联网、前沿科技、人工智能、数字医疗以及新人群等领域的早期投资。
- ✓ **首汽约车据传完成 C 轮数亿美金融资。**首汽约车，中高端市场移动约租车平台，据传已于近期完成 C 轮融资，金额为数亿美金。
- ✓ **Gofun 出行完成 B 轮亿元及以上融资。**Gofun 出行，新能源汽车分时租赁平台，完成 B 轮亿元及以上融资，投资方为国开金融-国开开元、奇瑞汽车。据悉，Gofun 出行商业模式已经验证成功，此后会持续通过融资扩大规模，并尽快启动 IPO。
- ✓ **天际汽车完成 B 轮 50 亿元融资。**天际汽车，新能源汽车研发商，宣布完成 B 轮 50 亿元融资，据透露，本轮融资由地方政府产业引导基金、大型国有银行领投，资金将用于后续新车型研发、智造、销售渠道及服务体系建设、品牌营销推广等工作。

## 六、高频数据

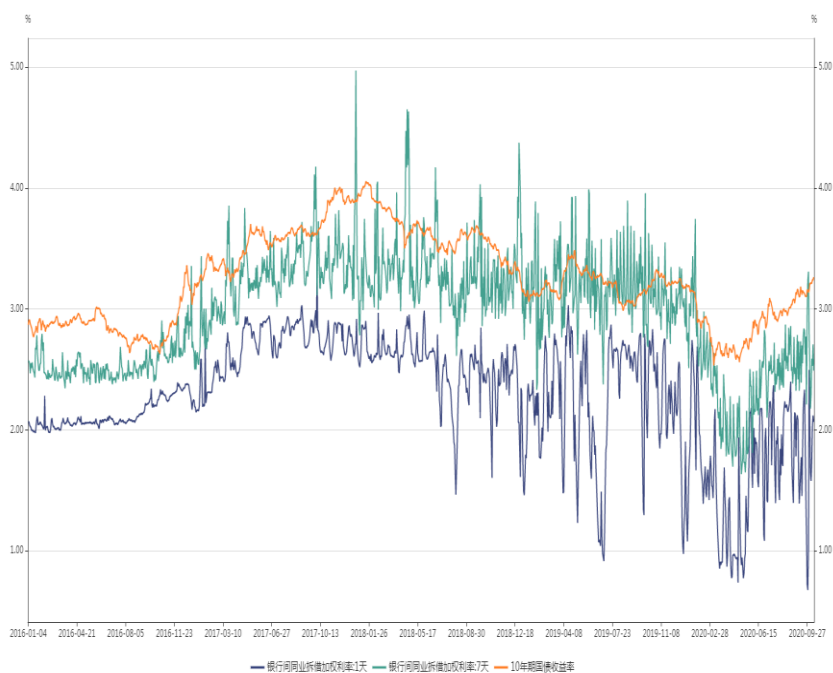
表 1: 汇率变化 (截止 10 月 16 日)

汇率	现价	比上周	比年初
美元兑人民币	6.730	-1.20%	-3.85%
欧元兑人民币	7.888	-1.27%	0.50%
澳元兑人民币	4.770	-1.59%	-2.79%
港币兑人民币	0.868	-1.27%	-3.35%
英镑兑人民币	8.748	0.10%	-5.21%

表 2: 全球核心股票指数 (截止 10 月 16 日)

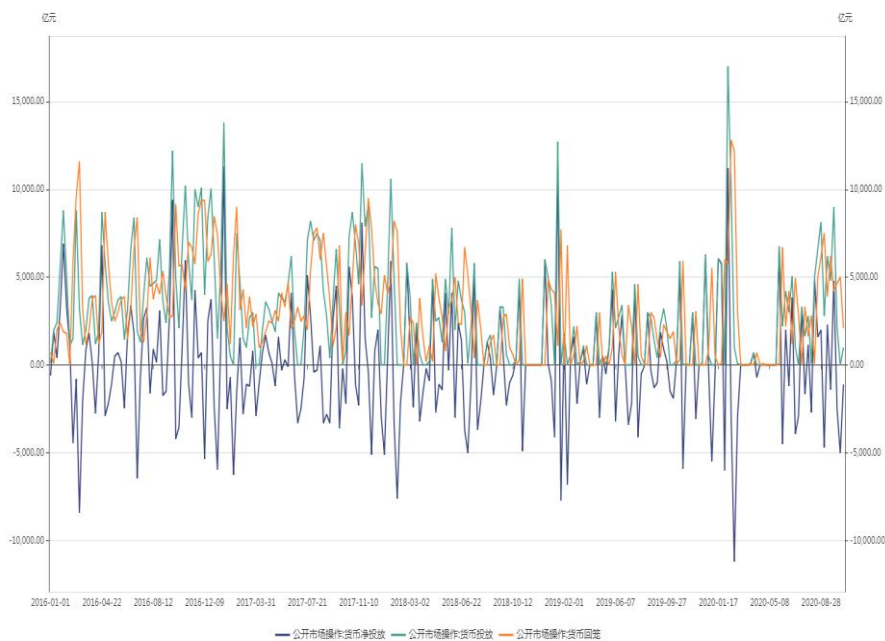
股指名称	本周收盘	日涨跌幅	年初至今
上证	3336.36	0.13%	9.38%
深证	13532.73	-0.68%	29.74%
沪深 300	4791.68	-0.15%	16.97%
香港恒生	24386.79	0.94%	-13.49%
标普 500	3483.81	0.01%	7.83%
纳斯达克	11671.56	0.36%	30.08%

图 1: 人民币利率



资料来源: Wind。

图 2: 人民币流动性



资料来源: Wind。

图 3: 国内债市

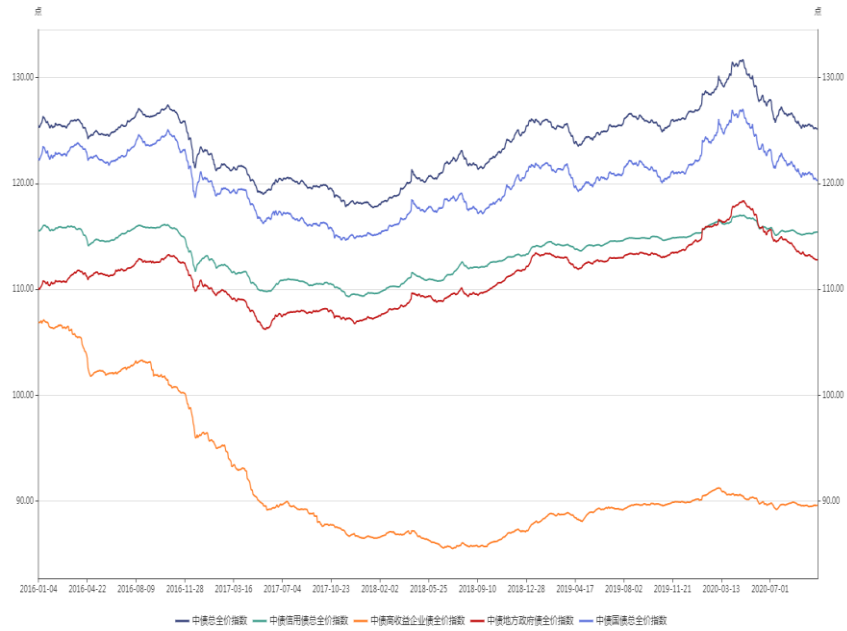


图 4: 30 城商品房成交面积

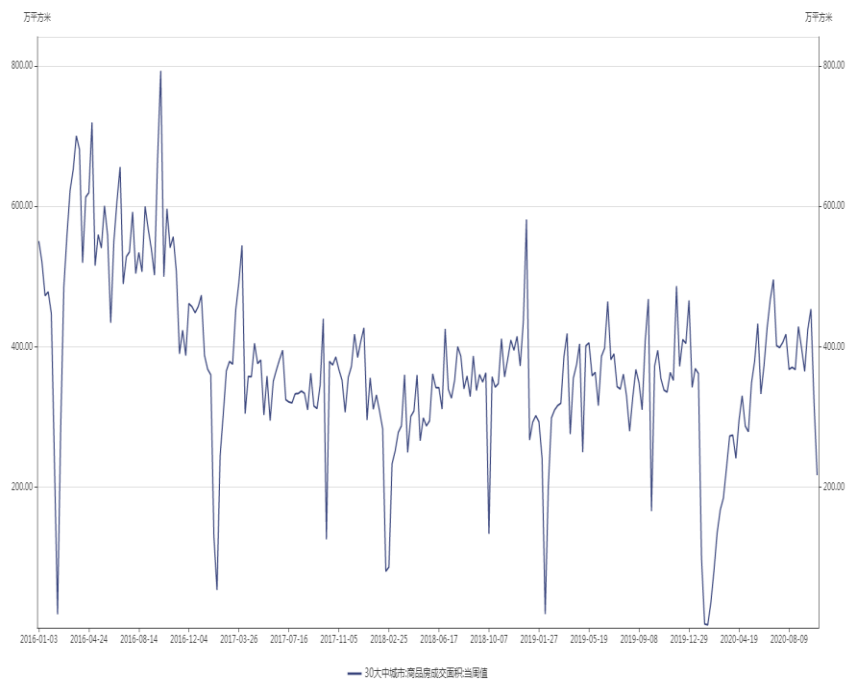
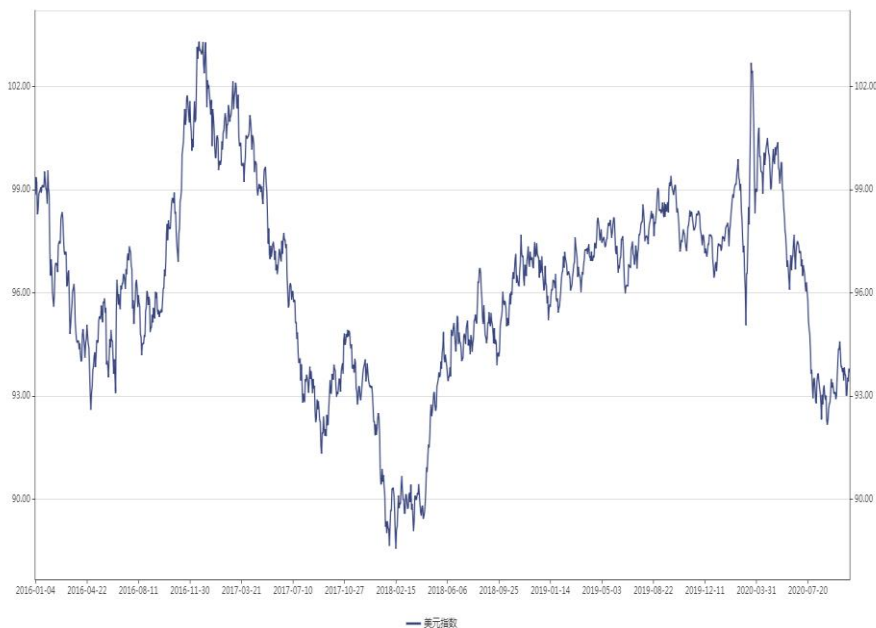


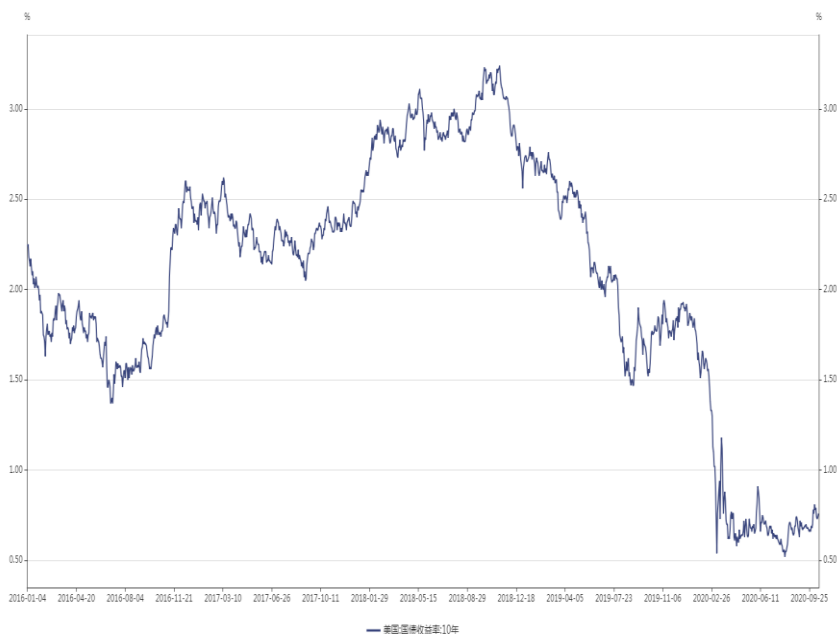


图 5: 美元指数



资料来源: Wind。

图 6: 美国债收益率曲线



资料来源: Wind。

(本期编辑: 朱培)

## 免责声明

本报告中的资料、意见、预测均反映报告初次公开发布时的判断，可能会随时调整。报告中的信息或所表达的意见不构成任何投资、法律、会计或税务方面的最终操作建议，本公司不就报告中的内容对最终操作建议做出任何担保。在任何情况下，本报告中的信息或所表达的建议并不构成对任何投资人的投资建议，中国建银投资有限责任公司不对投资者的投资操作而产生的盈亏承担责任。本报告的版权归中国建银投资有限责任公司所有，任何机构和个人未经书面许可不得以任何形式翻版，复制，刊登，发表，篡改或者引用。