

一周市场动态

2021 年第 11 期
(3 月 15 日—3 月 21 日)

本周提要

- **券商经市场评价获承销业务资格。**3 月 18 日，交易商协会发布《关于意向承销类会员（证券公司类）参与非金融企业债务融资工具承销业务市场评价的公告》称，证券公司经市场评价得承销业务资格的，可开展非金融企业债务融资工具承销业务。
- **证券公司股权管理规则发布，主要股东资质门槛下降。**3 月 19 日，证监会发布了《关于修改〈证券公司股权管理规定〉的决定》，主要内容包括降低主要股东的持股比例、完善唯一股东备案程序等。
- **国开行成功发行首单“碳中和”专题绿色金融债券。**3 月 18 日，国家开发银行发行首单 3 年期 200 亿元“碳中和”专题“债券通”绿色金融债券，发行利率 3.07%，所募资金将用于风电、光伏等碳减排项目。
- **今年前两月主要经济指标均大幅反弹。**近日，国家统计局发布 1—2 月中国国民经济运行情况的数据：消费、投资、进出口均出现大幅反弹，同比增速均超 30%。工业生产增长加快，装备制造业和高技术制造业增势良好，规模以上工业增加值同比实际增长 35.1%。

一、全球宏观

- ✓ **中国继续保持欧盟最大贸易伙伴地位。**3月18日，欧盟统计局公布的数据显示，今年1月欧盟向中国出口货物总额161亿欧元（1欧元约合1.19美元），同比增长6.6%。双边货物贸易总额494亿欧元，与2020年同期基本持平，中国继续保持欧盟最大贸易伙伴地位。
- ✓ **“欧洲创业国家联盟”创业平台在里斯本启动。**3月19日，葡萄牙总理科斯塔宣布，“欧洲创业国家联盟”创业平台正式启动，并将永久落户该国首都里斯本。该平台的成立不仅能大大提升欧洲在全球创业领域的地位，助力欧洲在同世界其他地区的科技竞争中获得优势，还能留住和吸引人才，刺激投资。

二、中国宏观

- ✓ **今年前两月主要经济指标均大幅反弹。**近日，国家统计局发布1—2月中国国民经济运行情况的最最新数据。其中，消费、投资、进出口均出现大幅反弹，同比增速均超30%。工业生产增长加快，装备制造业和高技术制造业增势良好，规模以上工业增加值同比实际增长35.1%。这份炫目的成绩单向世界展示了中国经济良好的复苏态势。
- ✓ **前2月中国对外投资合作保持平稳。**近日，商务部发布了1—2月中国对外投资合作相关数据。1—2月，中国对外非金融类直接投资993.8亿元人民币。其中，对外承包工程完成营业额1180.1亿元人民币，同比增长9.3%；新签合同额1981.7亿元人民币，同比下降7.8%。对外劳务合作派出各类劳务人员4.6万人，2月末在外各类劳务人员59.3万人。当前对外投资合作主要呈现对“一带一路”沿线国家投资持续增长、部分领域投资增幅较大等特点。
- ✓ **前2月全国财政收入同比增长18.7% 财政支出同比增长10.5%。**3月18日，财政部公布1—2月全国财政收支情况：由于经济持续稳定恢复，以及去年同期收入基数较低，今年1—2月全国财政收入41805亿元，同比增长18.7%。其中，中央一般公共预算收入20458亿元，同比增长18.7%；地方一般公共预算本级收入21347亿元，同比增长18.7%。

三、金融市场

- ✓ **国开行成功发行首单“碳中和”专题绿色金融债券。**3月18日，国家开发银行在北京成功面向全球投资人发行首单3年期200亿元“碳中和”专题“债券通”绿色金融债券，发行利率3.07%，所募资金将用于风电、光伏等碳减排项目，有效推动电力系统脱碳，助力实现能源系统跃迁。
- ✓ **中国金融业机构总资产2020年末同比增长10.7%。**3月15日，央行公布数据显示，2020年末，我国金融业机构总资产为353.19万亿元，同比增长10.7%，其中，银行业机构总资产为319.74万亿元，同比增长10.1%；证券业机构总资产为10.15万亿元，同比增长25%；保险业机构总资产为23.3万亿元，同比增长13.3%。金融业机构负债为321.17万亿元，同比增长10.8%。
- ✓ **中信证券2020年实现净利润149亿元，总资产过万亿，多项业务排名第一。**3月18日，中信证券发布2020年年报的数据显示全年实现营收543.83亿元，同比增长26.06%；实现归母净利润149.02亿元，同比增长21.86%；净资产收益率8.43%，同比增加0.67个百分点；营收、净利润和净资产收益率稳居行业首位。截至2020年末，中信证券总资产达1.05万亿元，较年初增长33.00%，成为国内首家资产规模过万亿元的证券公司。

四、机构动态

- ✓ **券商经市场评价获承销业务资格。**3月18日，交易商协会发布《关于意向承销类会员（证券公司类）参与非金融企业债务融资工具承销业务市场评价的公告》称，本次评价对象是非金融企业债务融资工具意向承销类会员（证券公司类）。证券公司经市场评价得承销业务资格的，可开展非金融企业债务融资工具承销业务。
- ✓ **证券公司股权管理规则发布，主要股东资质门槛下降。**3月19日，证监会发布了《关于修改〈证券公司股权管理规定〉的决定》以及《关于修改〈关于实施〈证券公司股权管理规定〉有关问题的规定〉的决定》。具体如下：（1）将证券公司主要股东调整为“持有证券公司5%以上股权的股东”；（2）取消主要股东具有持续盈利能力的要求；（3）禁止证券公司股权相关的“对赌协议”；（4）完善控股股东变更为唯一股东的备案程序；（5）明确单个非金融企业实

际控制证券公司股权比例不得超过 50%的例外情形。

- ✓ **坚定注册制改革方向不动摇。**3月20日，中国证监会主席易会满在中国发展高层论坛圆桌会上发表了主旨演讲。易会满强调，将坚定注册制改革方向不动摇，继续坚持稳中求进，坚持系统观念，扎实做好科创板、创业板注册制试点评估，完善注册制全流程全链条的监管监督机制。
- ✓ **北京金融法院正式成立。**3月18日，北京金融法院正式成立，将着眼金融服务实体经济、防控金融风险、深化金融改革三大任务，充分发挥金融审判职能作用。北京金融法院首批配备 25 名法官，平均年龄 41.7 岁，博士 11 名、硕士 13 名，平均办案年限超过 12 年，68%的法官被评为各类专家型人才。
- ✓ **《外资保险管理条例实施细则》修改版落地。**3月19日，银保监会发布《关于修改的决定》。《决定》旨在于进一步明确外国保险集团公司和境外金融机构投资外资保险公司的准入标准；扩大保险业对外开放。主要修改内容：1) 可投资入股外资保险公司的外方股东增至外国保险公司、外国保险集团公司、其他境外金融机构三类；2) 完善股东变更及准入要求，体现在偿付能力监管标准等方面；3) 保持制度一致性，取消外资股比的限制性规定。
- ✓ **《网络交易监督管理办法》5月1日起施行。**3月15日，市场监管总局出台《网络交易监督管理办法》，并将于5月1日起施行，办法制定了一系列规范交易行为、压实平台主体责任、保障消费者权益的具体制度规则。针对网络交易新业态监管问题，办法对当前“社交电商”“直播带货”等网络交易活动中的经营者定位进行了明确规定。

五、股权投资

- ✓ **吉利和SK将投资3亿美元的未來移动出行基金。**3月18日消息，彭博援引知情人士的话称，浙江吉利控股集团和SK控股公司已同意投资交通和技术创新基金，募资额达3亿美元。该基金将投资于在交通行业和相关领域进行创新的中后期成长型企业。
- ✓ **Momenta完成C轮5亿美元融资。**日前，Momenta，自动驾驶技术研发商，宣布完成C轮总计5亿美元融资。此轮融资由上汽集

团、丰田、博世、淡马锡和云锋基金领投。获得新融资后，Momenta 将继续围绕其量产数据驱动的“飞轮”技术路线，推动自动驾驶的规模化落地上。

- ✓ **一站式专利信息服务平台智慧芽完成3亿美元E轮融资。**3月17日，智慧芽 PatSnap 宣布完成3亿美元 E 轮融资，本轮融资由腾讯和软银愿景基金二期领投。据悉，此轮融资后，公司将加速投入大数据和人工智能技术研发和应用、继续夯实产品能力、加大市场投入和发展更多优秀人才。
- ✓ **博睿康科技完成过亿元B轮融资。**日前，博睿康科技，脑机接口技术研发商，宣布完成过亿元 B 轮融资。本轮融资由红杉中国独家领投，老股东凯风创投、熔拓资本继续跟投。所募集资金将继续用于产品开发、产线投资以及销售网络建设等诸多方面。
- ✓ **电子元器件 B2B 平台猎芯网获京东工业品1亿美元战略投资。**3月15日，猎芯网宣布获得京东工业品战略投资，完成近1亿美元 C 轮融资，融资主要用于加强与京东工业品的业务融合，通过战略协同技术创新整合优势资源，构筑电子供应链云端基础设施，共同为电子产业客户提供更具价值的长链服务。

六、高频数据

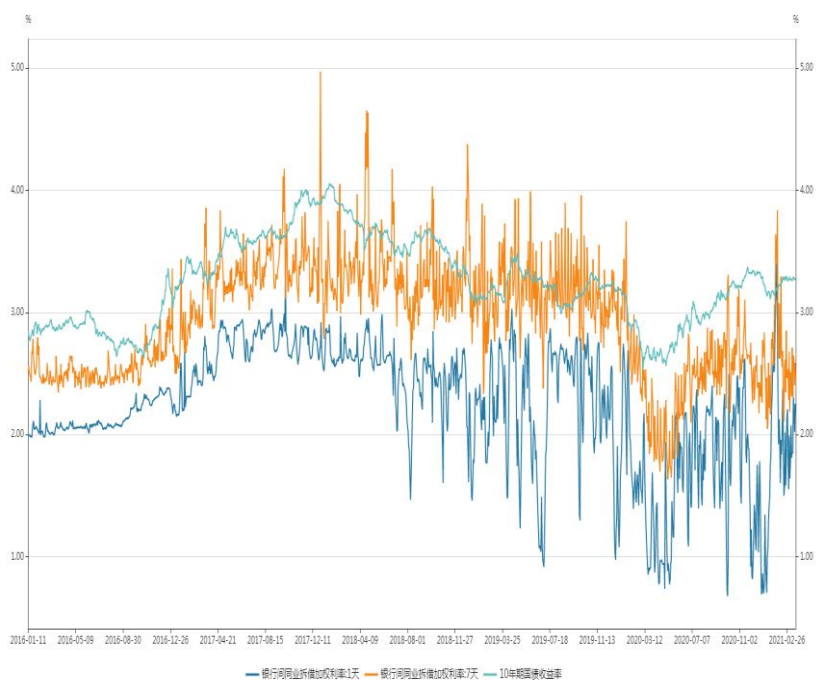
表 1: 汇率变化 (截止 3 月 21 日)

汇率	现价	比上周	比年初
美元兑人民币	6.502	0.17%	-0.54%
欧元兑人民币	7.773	0.15%	-3.50%
澳元兑人民币	5.080	0.59%	0.19%
港币兑人民币	0.837	0.00%	-0.68%
英镑兑人民币	9.083	0.29%	1.59%

表 2: 全球核心股票指数 (截止 3 月 21 日)

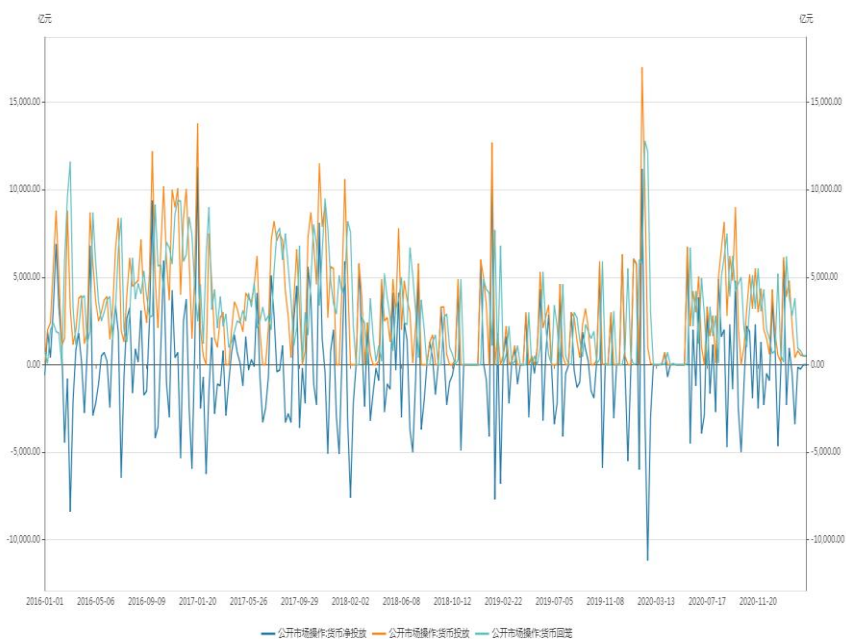
股指名称	本周收盘	日涨跌幅	年初至今
上证	3404.66	-1.69%	-1.97%
深证	13606.00	-2.56%	-5.98%
沪深 300	5007.09	-2.62%	-3.92%
香港恒生	28990.94	-1.41%	6.46%
标普 500	3913.10	-0.06%	4.18%
纳斯达克	13215.24	0.76%	2.54%

图 1: 人民币利率



资料来源: Wind。

图 2: 人民币流动性



资料来源: Wind。

图 3: 国内债市

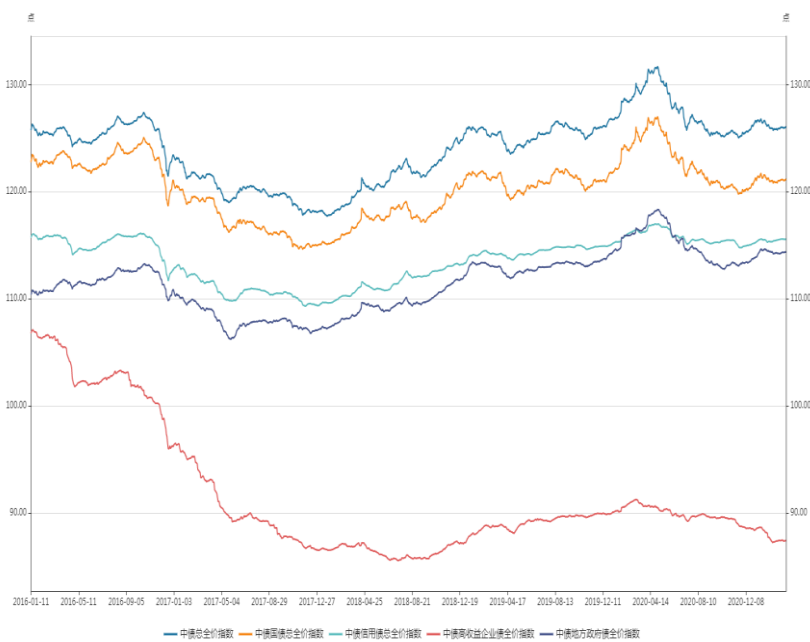


图 4: 30 城商品房成交面积

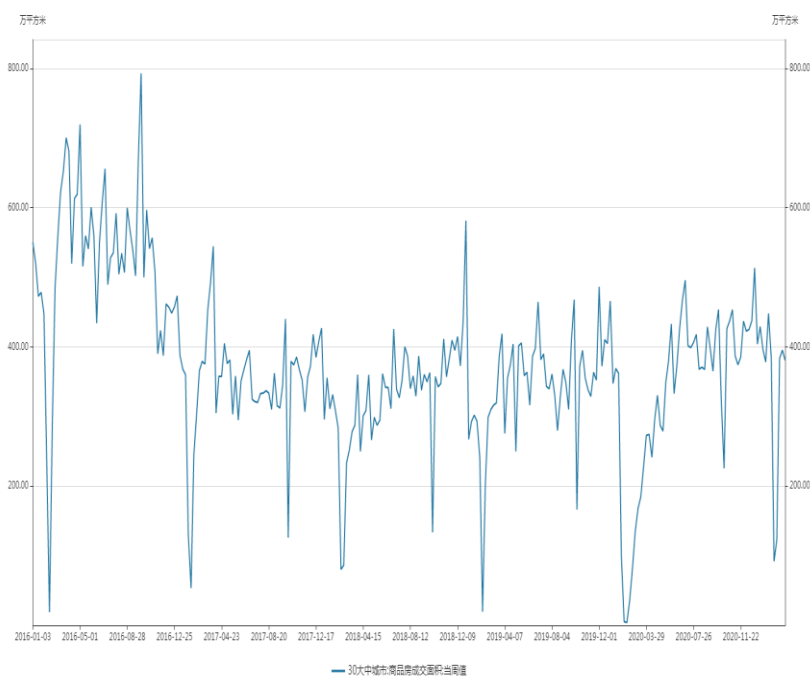
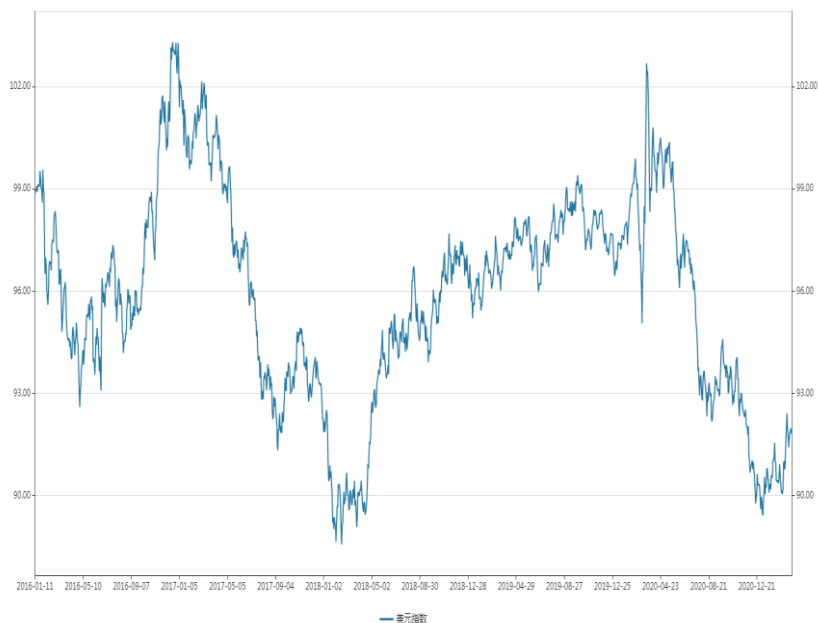
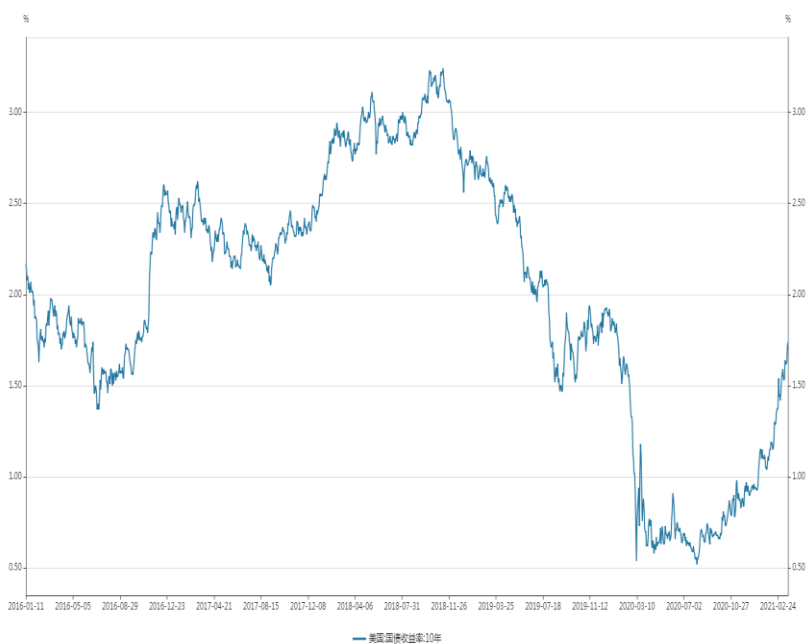


图 5: 美元指数



资料来源: Wind。

图 6: 美国债收益率曲线



资料来源: Wind。

(本期编辑: 朱培)

免责声明

本报告中的资料、意见、预测均反映报告初次公开发布时的判断，可能会随时调整。报告中的信息或所表达的意见不构成任何投资、法律、会计或税务方面的最终操作建议，本公司不就报告中的内容对最终操作建议做出任何担保。在任何情况下，本报告中的信息或所表达的建议并不构成对任何投资人的投资建议，中国建银投资有限责任公司不对投资者的投资操作而产生的盈亏承担责任。本报告的版权归中国建银投资有限责任公司所有，任何机构和个人未经书面许可不得以任何形式翻版，复制，刊登，发表，篡改或者引用。