

## 一周宏观经济、金融、政策和市场动态

2021 年第 24 期  
(6 月 18 日—6 月 24 日)

### 本周提要

- **中国前 5 个月国有企业营业总收入同比增 30.5%**。6 月 23 日，财政部公布数据显示，1-5 月，国有企业营业总收入 282164.4 亿元，同比增长 30.5%，两年平均增长 8.9%，其中中央企业营业总收入 159649.9 亿元，同比增长 27.4%，两年平均增长 7.5%。
- **央行约谈银行和支付机构打击虚拟货币交易炒作**。6 月 21 日，人民银行就虚拟货币交易炒作提供相关服务问题，约谈了工商银行、农业银行、建设银行、邮储银行、兴业银行和支付宝等部分银行和支付机构。参会机构表示，将进一步加大排查和处置力度，坚决切断虚拟货币交易炒作活动的资金支付链路。
- **公募 REITs 上市首日全线上涨**。6 月 21 日，首批 9 只公募 REITs 正式上市，当日相关产品全线上涨，合计成交 18.6 亿元。其中，蛇口产业园涨幅 14.72%，首钢绿能涨幅 9.95%，其余产品涨幅均在 5.9% 以内。
- **全球并购重现活跃态势**。6 月 24 日，经济参考报消息，伴随全球经济复苏，全球并购交易重现活跃态势。数据显示，上半年全球并购交易规模已达到 2.6 万亿美元，是上年同期 2.3 倍。相关机构预计，下半年可能是并购交易的密集期，竞争或将十分激烈。

## 一、全球宏观

- ✓ **全球并购重现活跃态势。**6月24日，经济参考报消息，伴随全球经济复苏，加上美欧等货币宽松释放的资金依然充裕，全球并购交易重现活跃态势。路孚特最新数据显示，1月至6月17日，全球并购件数达到2.5万件，3年来首次转为增加，并购交易规模以最快的速度突破2万亿美元，达到2.6万亿美元，是上年同期2.3倍。其中美国的交易额达到1.29万亿美元，是上年同期的3.8倍，对整体拉动作用明显。普华永道预计，下半年可能是并购交易的密集期，竞争或将十分激烈。
- ✓ **美国第一季度经济增速修正终值为6.4%。**6月24日，美国商务部公布的最终修正数据显示，今年第一季度，美国国内生产总值（GDP）按年率计算上涨6.4%，较此前公布的修正数据持平。数据显示，一季度占美国经济总量约70%的个人消费开支增长11.4%。非住宅类固定资产投资增长11.7%。净出口拖累当季经济1.5个百分点。私人库存也拖累当季经济2.67个百分点。另外，一季度经常帐户赤字扩大了207亿美元，反映了商品赤字增加和初级收入盈余减少的情况。
- ✓ **美国房价续创新高 通胀担忧难消。**6月22日，美联储主席鲍威尔表示，当前美国经济面临的通货膨胀压力较美联储早前预计的更高，但价格上涨趋势是暂时性的，美国不会出现恶性通胀，美联储也不会“先发制人”加息。分析指出，尽管美联储一再强调通胀的暂时性，但是美国房屋等价格上涨压力预计仍将持续，加重企业和消费者的负担，或对美国经济复苏带来不利影响。
- ✓ **英国6月制造业PMI为64.2，预期为64。**6月23日，市场研究机构IHS Markit称，随着英国经济重新开放，6月需求持续飙升，其中酒店行业领涨，这意味着第二季经济增长有望从第一季的下滑中大幅反弹。
- ✓ **印度央行政策仍以经济增长重心 加息不会成为其选项。**6月22日新华财经消息，尽管印度物价上涨很快，零售物价指数超出了印度央行的政策目标，但鉴于目前印度的经济现状，印度央行在接下来的数月内，仍会将政策重心放在促进经济增长上，加息不会成为央行的政策选项。

## 二、中国宏观

- ✓ **中国社科院调研：预计二季度经济增速为 12.2%。**6月23日，中国社科院工业经济研究所期刊《China Economist》发布了2021年二季度“中国经济学人热点调研”结果。调研结果预计，2021年二季度经济增速为12.2%左右，全年经济增速有望达到9.4%。专家表示，二季度经济增速会同比上升，有低基数因投资、外贸等主要经济指标也在改善，经济恢复的平衡性和内生动能趋于增强。国民经济持续向好，要高度关注经济政策的灵活性。
- ✓ **前5个月国有企业营业总收入同比增 30.5%。**6月23日，财政部公布数据显示，1-5月，国有企业营业总收入282164.4亿元，同比增长30.5%，两年平均增长8.9%，其中中央企业营业总收入159649.9亿元，同比增长27.4%，两年平均增长7.5%。国有企业利润总额17939.3亿元，同比增长1.7倍，两年平均增长13.5%，其中，中央企业12480.0亿元，同比增长1.3倍，两年平均增长14.2%。5月末，国有企业资产负债率64.3%，同比下降0.2个百分点，其中中央企业66.9%，同比下降0.7个百分点。
- ✓ **前5个月地方债发行约 2.5 万亿元，三季度发行将放量。**6月22日，财政部公布数据显示，1-5月，全国发行地方政府债券25463亿元。其中，发行一般债券13759亿元，发行专项债券11704亿元。截至5月末，全国地方政府债务余额271921亿元，控制在全国人大批准的限额之内。专家表示，前5个月地方债发行量占比明显低于过去两年同期水平，发行节奏较为滞后。预计三季度地方债发行将放量，但无需对流动性过于担忧。
- ✓ **5月我国国际货物和服务贸易顺差 265 亿美元。**6月24日，国家外汇管理局最新数据显示，5月，我国国际收支口径的国际货物和服务贸易收入2694亿美元，支出2430亿美元，顺差265亿美元。其中，货物贸易收入2473亿美元，支出2107亿美元，顺差366亿美元；服务贸易收入221亿美元，支出323亿美元，逆差102亿美元。
- ✓ **前5个月我国服务外包实现两位数增长。**6月18日，商务部服贸司介绍了2021年1-5月，我国企业承接服务外包合同额6491亿元人民币（币种下同），执行额4069亿元，分别同比增长39.0%

和 30.8%，比 2019 年同期分别增长 34.7% 和 42.9%。其中，承接离岸服务外包合同额 3648 亿元，执行额 2376 亿元，分别同比增长 25.9% 和 24.4%，比 2019 年同期分别增长 19.2% 和 37.6%。

### 三、政策动态

- ✓ **国常会部署“十四五”时期纵深推进大众创业万众创新。**6月22日，李克强总理主持召开国务院常务会，“十四五”要纵深推进双创，一是坚持创业带动就业，培育更多充满活力、持续稳定经营的市场主体，特别是促进高校毕业生、农民工等重点群体多渠道创业就业。二是营造更优双创发展生态。深化“放管服”改革，促进大中小企业融通创新，鼓励产业链中占主导地位的“链主”企业发挥引领支撑作用。三是强化创业创新政策激励。
- ✓ **央行约谈银行和支付机构打击虚拟货币交易炒作。**6月21日，人民银行就银行和支付机构为虚拟货币交易炒作提供相关问题，约谈了工商银行、农业银行、建设银行、邮储银行、兴业银行和支付宝（中国）网络技术有限公司等部分银行和支付机构。参会机构表示，将进一步加大排查和处置力度，采取严格措施，坚决切断虚拟货币交易炒作活动的资金支付链路。
- ✓ **银保监会就《银行保险机构关联交易管理办法》公开征求意见。**6月21日，银保监会起草的《银行保险机构关联交易管理办法》向社会征求意见。主要内容包括：一是统筹规范银行业保险业关联交易监管，力争实现监管标准一致性基础上的差异化监管。二是明确监管总体原则。银行保险机构应控制关联交易的数量和规模，重点防范向股东及其关联方进行利益输送风险，避免多层嵌套等复杂安排。三是坚持问题导向。四是加强信息披露，丰富监管措施。
- ✓ **证监会发布《证券市场禁入规定》。**近日，证监会发布修订后的《证券市场禁入规定》，主要修订内容：一是进一步明确市场禁入类型。将证券市场禁入措施分为身份类禁入和交易类禁入两类。二是进一步明确交易类禁入适用规则。明确交易类禁入是指禁止直接或者间接在证券交易场所交易上市或者挂牌的全部证券的活动，禁止交易的持续时间最长不超过5年。三是进一步明确市场禁入对象和适用情形。



## 四、金融市场

- ✓ **公募 REITs 上市首日全线上涨。**6月21日，首批9只公募 REITs 正式上市，首日涨跌幅限制为30%，当天9只公募 REITs 产品全线上涨，合计成交18.6亿元。其中，蛇口产业园涨幅14.72%，首钢绿能涨幅9.95%，其余产品涨幅均在5.9%以内。从成交额来看，中金普洛斯 REIT 居首，盐港 REIT 垫底。
- ✓ **比特币价格跌破3万美元。**6月22日，受多重利空打压，加密货币价格大幅下跌，比特币价格跌破3万美元整数关口，与今年4月创下的历史高点相比下跌55%。
- ✓ **存款利率迎来新变化。**6月21日，市场利率定价自律机制优化了存款利率自律上限的确定方式，将原由存款基准利率一定倍数形成的存款利率自律上限，改为在存款基准利率基础上加上一定基点确定。
- ✓ **恒丰银行获批筹建理财子公司和资金运营中心。**6月21日，经银保监会批复，恒丰银行获准筹建全资理财子公司，成为今年第二家获批筹建理财子公司的商业银行。同日，恒丰银行获准在上海筹建资金运营中心，为该行所属分行级专营机构。
- ✓ **1-5月证券交易印花税同比增长50.3%。**6月17日，财政部发布数据显示，1-5月，印花税税收收入1904亿元，同比增长42.9%。其中，证券交易印花税1228亿元，同比增长50.3%。

## 五、机构动态

- ✓ **首家外资货币经纪公司开业。**6月16日，北京银保监局披露，已批准上田八木货币经纪（中国）有限公司在北京开业。该公司由日本上田八木短资株式会社独资设立，是国内首家外商独资货币经纪公司，也是全国第六家货币经纪公司。货币经纪公司是现代金融市场重要服务中介之一，主要职能有两方面，一是信息服务，为金融市场交易双方提供必要所必需的信息；二是撮合交易，货币经纪以中介人身份，撮合外汇买卖、资金拆借和可转让货币市场工具买卖。
- ✓ **我国证券行业总资产达8.78万亿元。**6月18日，中国证券业协会公布的数据显示，2020年证券全行业实现营业收入4398.15亿元，

同比增长 24.93%；实现净利润 1707.78 亿元，同比增长 39.20%。证券行业净资产收益率为 7.82%，较上年提高 1.58%，行业整体盈利能力继续增强。行业总资产达 8.78 万亿元，净资产 2.23 万亿元，分别较上年末增长 22.32%、14.02%。其中，总资产超过千亿元的证券公司合计 19 家，净资产超千亿元的证券公司有 5 家。中信证券总资产规模率先进入“八千亿”大关。

- ✓ **新华信托新时代信托均已确定“延长”接管期。**6月17日，证券时报报道，2020年7月17日被接管的新华信托、新时代信托一年接管期均将延长。据悉，新华信托已完成清产核资、第三方审计等工作，并与数位意向方已有接洽，接下来仍有谈判等环节，接管期无法在即将到来的7月16日之前结束；新时代信托则仍在加紧推进风险资产处置工作。
- ✓ **中国华融出售旗下金融子公司正在进行中。**6月23日，据21世纪经济报道：中国华融出售旗下金融子公司正在进行中，但没有具体时间表。截至目前，中国华融还未发布2020年财报，2019年财报显示，其旗下拥有华融证券、华融金融租赁、华融湘江银行、华融信托、华融期货、华融融德、华融实业、华融国际、华融消费金融等多家平台子公司。

## 六、股权投资

- ✓ **天津设立 200 亿元国资发展基金。**日前，总规模达 200 亿元的天津国资高质量发展基金成立，首期 50 亿元资金现已完成认缴。该基金立足于以融促产、动能转换、优化布局，按照资金汇聚、专业管理、利益共享、风险共担原则，通过市场化筹集方式引导地方国企与金融机构深度合作，贯彻综合金融服务新发展理念，构建国有经济新发展格局，提升天津市属国企核心竞争力，在资本和产业融合的共同驱动下促进天津国企高质量发展，坚定不移把国有资本做强做优做大。
- ✓ **首只商业银行系科创股权投资基金落地杭州，首期规模 9 亿元。**6月19日，交银产投（杭州）股权投资基金启动仪式在杭州举行。交银国际、杭州资本、杭州和达、长兴金控、交通银行浙江省分行五方在启动仪式中签约，交行科创系列私募股权基金正式花落杭州。该基金由交银国际与杭州资本共同运营管理，充分融合杭

州产业优势和方向，致力于跟踪 5G、新能源以及人口老龄化时代下可以提升效率、改善体验的技术、产品及应用，重点聚焦于健康医疗、数据智能等领域成长期企业的投资机会。

- ✓ **中通服供应链获 9 亿人民币战略投资。**6月18日，中国通信服务公告称，全资子公司中通服供应链获天津中远海运、智链深国际、双百基金和东证苏城等战略投资者注资 9 亿人民币，拟用于建设核心仓储网络，完善配送网络及开发智慧产业供应链集成服务平台等。注资完成后，中通服供应链注册资本将由 9.29 亿人民币增加至 12.55 亿人民币，由战略投资者持股 26.015%；中国通信服务持股则由 100%摊薄至 73.985%。
- ✓ **AI 新药研发商英矽智能获 A 轮 2.55 亿美元融资。**6月22日，美国华平投资集团（领投）、启明维创创业投资管理（上海）有限公司、兰亭投资国际有限公司、斯道资本、礼来亚洲风险投资基金等投资英矽智能科技（上海）有限公司 2.55 亿美元。英矽智能的核心技术是开发一系列生成对抗网络（GANs）和强化学习（RL）来识别蛋白质靶点，从而生成具有特定属性的分子结构并合成数据，治疗癌症、代谢性疾病和神经退行性疾病等严重疾病。

## 七、高频数据

表 1: 汇率变化 (截止 6 月 24 日)

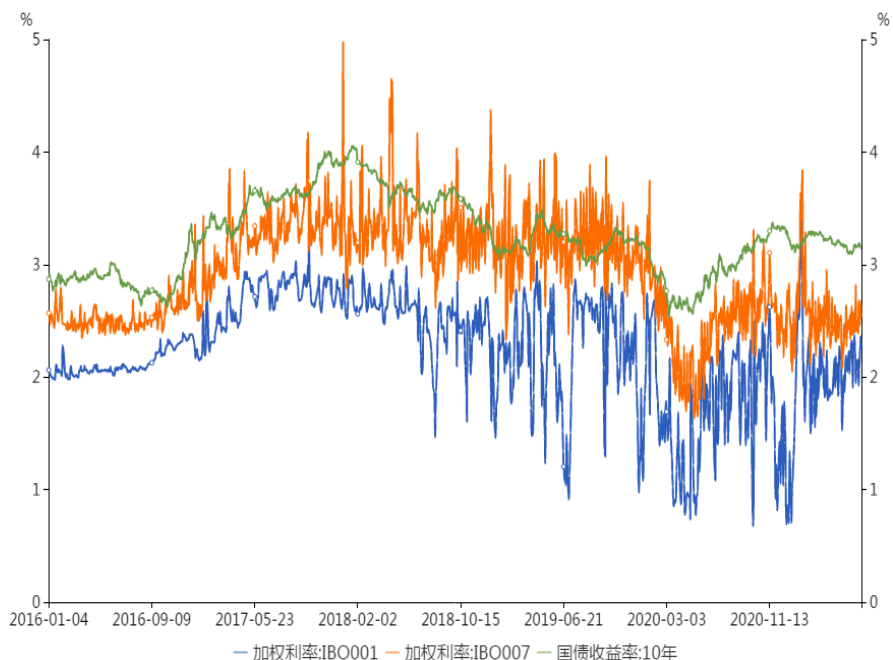
汇率	现价	比上周	比年初
美元兑人民币	6.482	0.80%	-1.03%
欧元兑人民币	7.733	0.34%	-3.91%
澳元兑人民币	4.911	0.37%	-2.65%
港币兑人民币	0.835	0.84%	-1.09%
英镑兑人民币	9.053	0.73%	1.30%

表 2: 全球核心股票指数 (截止 6 月 24 日)

股指名称	本周收盘	日涨跌幅	年初至今
上证	3566.65	0.01%	2.69%
深证	14784.80	-0.40%	2.17%
沪深 300	5155.97	0.17%	-1.06%
香港恒生	28882.46	0.23%	6.06%
标普 500	4241.84	-0.11%	12.93%
纳斯达克	14271.73	0.13%	10.73%

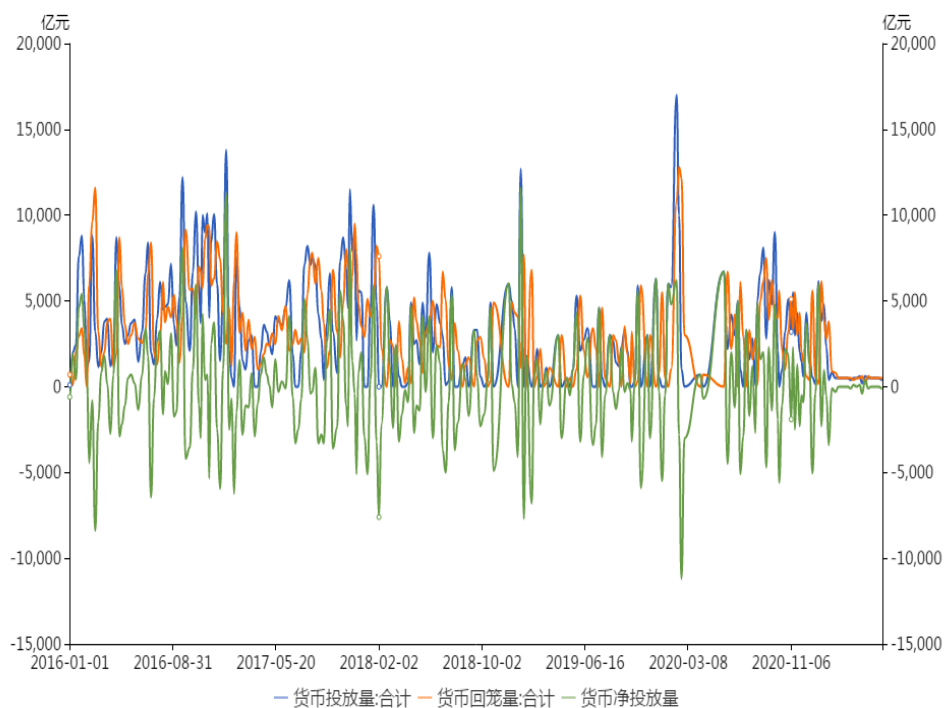


图 1: 人民币利率



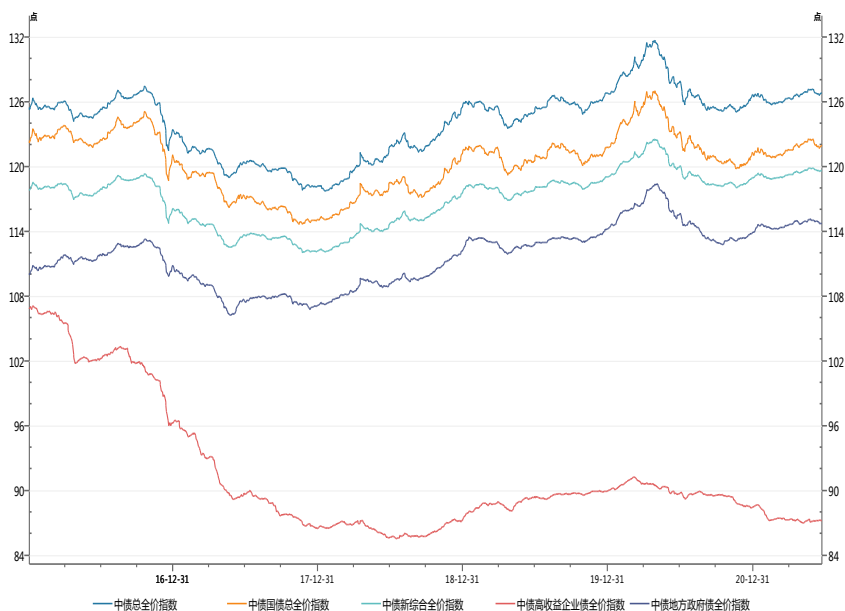
资料来源: 同花顺 FIND

图 2: 人民币流动性



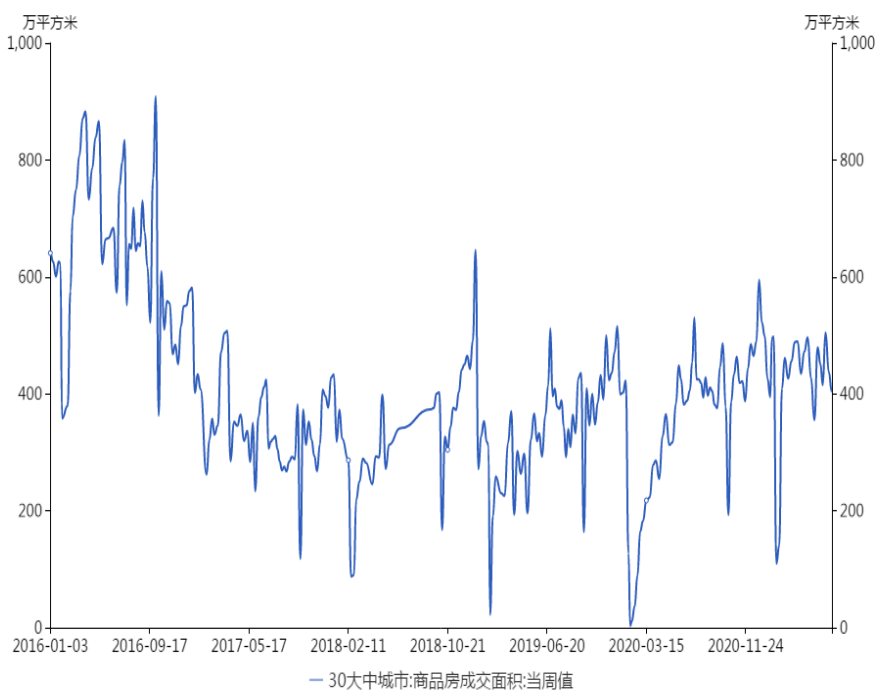
资料来源: 同花顺 FIND

图 3: 国内债市



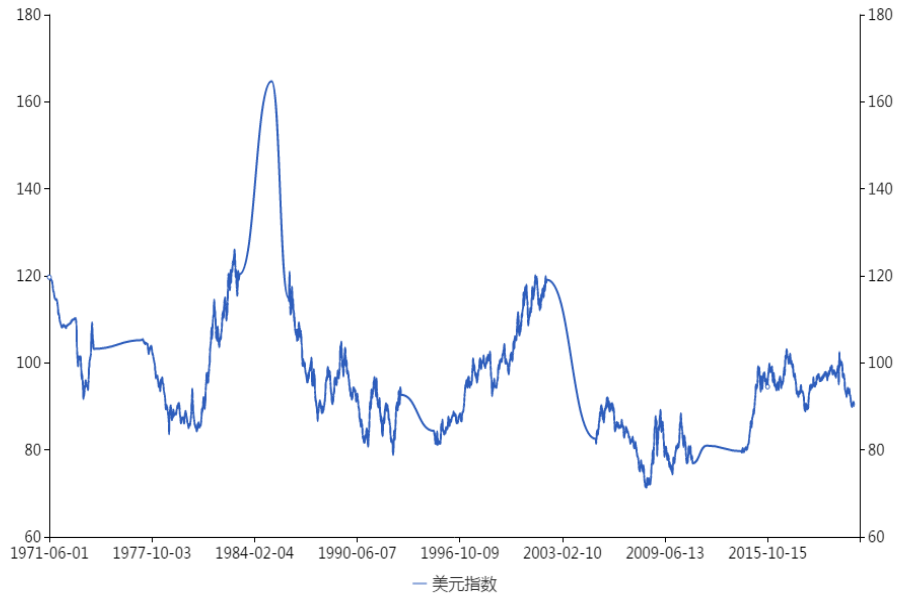
资料来源: Wind。

图 4: 30 城商品房成交面积



资料来源: 同花顺 FIND

图 5: 美元指数



资料来源: 同花顺 FINE

图 6: 美国债收益率曲线



资料来源: 同花顺 FINE

(本期编辑: 朱培)

## 免责声明

本报告中的资料、意见、预测均反映报告初次公开发布时的判断，可能会随时调整。报告中的信息或所表达的意见不构成任何投资、法律、会计或税务方面的最终操作建议，本公司不就报告中的内容对最终操作建议做出任何担保。在任何情况下，本报告中的信息或所表达的建议并不构成对任何投资人的投资建议，中国建银投资有限责任公司不对投资者的投资操作而产生的盈亏承担责任。本报告的版权归中国建银投资有限责任公司所有，任何机构和个人未经书面许可不得以任何形式翻版，复制，刊登，发表，篡改或者引用。